

# Projet éducatif 2023-2027

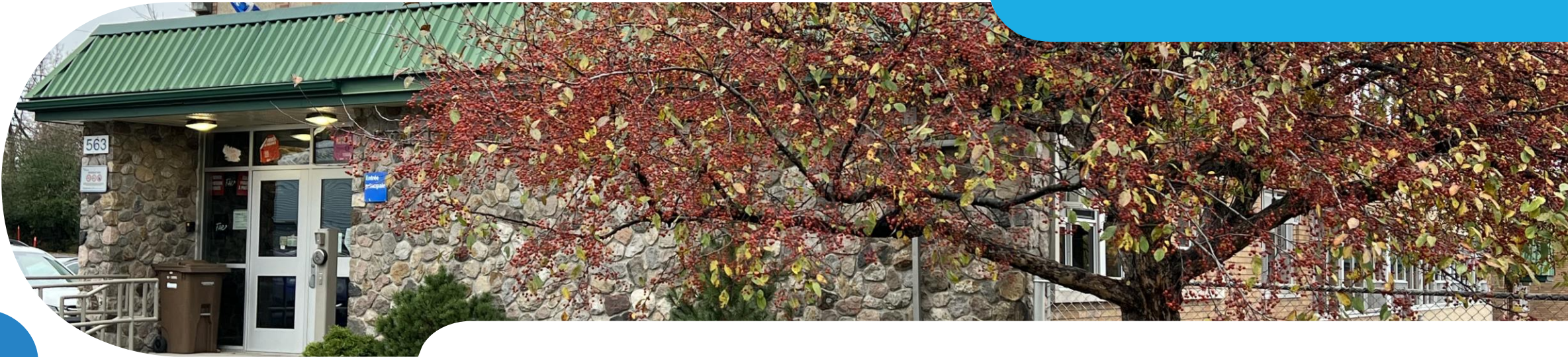
---

ÉCOLE DE LA TRAVERSÉE

Centre  
de services scolaire  
des Drapeurs  
Québec 



# École de la Traversée



563 RUE CLÉMENT, GATINEAU  
819-663-5983


# Avant-propos



Le projet éducatif est un outil stratégique permettant de définir et de faire connaître, à la communauté éducative d'un établissement d'enseignement, les orientations, les priorités d'action et les résultats attendus pour assurer la réussite scolaire et éducative de tous les élèves, jeunes et adultes.

Élaboré avec en toile de fond le plan d'engagement vers la réussite (PEVR) 2023-2027 du CSSD, le projet éducatif de l'école de la Traversée est ancré dans la réalité qui lui est propre. Il reflète les caractéristiques et les besoins des élèves qui la fréquentent et répond aux attentes formulées par le milieu au regard de la réussite de tous les élèves. Résultant d'un consensus, il a été élaboré et mis en œuvre en collaboration avec la communauté éducative qui gravite autour des élèves : les parents, le personnel enseignant, les autres membres du personnel de l'établissement et les représentants de la communauté et du centre de services scolaire.

S'appuyant sur des piliers tels que la collaboration, la cohérence des interventions ainsi que le soutien à l'enseignant en salle de classe, l'école de la Traversée mise sur les compétences de son personnel, les forces de ses réseaux et de ses partenaires ainsi que la recherche de l'amélioration continue pour la mise en œuvre et l'atteinte des objectifs du projet éducatif 2023-2027.





# Table des matières

Avant-propos p.3

Mot de la direction et de la présidente du conseil d'établissement p.5

Portrait de l'établissement scolaire p.6

Modalités d'élaboration p.7

Mission, vision et valeurs p.8

Lecture du milieu p.9

Analyse du milieu p.10

Enjeux, orientation, objectifs, indicateurs et cibles p.11

Résolution du conseil d'établissement p.12

Annexe 1 :Tableaux de résultats p.13

Annexe 2 : Encadrements légaux p.14

Annexe 3 : Plan stratégique du Ministère de l'Éducation du Québec 2023-2027 p.15

Annexe 4 : Plan d'engagement vers la réussite du CSSD p.17

# Mot de la direction de l'école et de la présidente du conseil d'établissement

## Projet éducatif 2023-2027

En juin 2023, le conseil d'établissement a pris connaissance du bilan du projet éducatif 2017-2022 et a pu constater le travail fait dans les dernières années. En effet, bien que les résultats à l'épreuve d'écriture en 4e année aient diminué, nous avons constaté que les résultats à l'épreuve obligatoire de lecture en 6e année sont restés stables et que le nombre d'élèves entrant au secondaire à 13 ans est en constante diminution et ce, malgré les effets de la pandémie.

Au cours de l'année scolaire, le conseil d'établissement et les membres du personnel de l'école ont été consulté afin de faire de l'édifice Lavigne et des deux édifices de Sainte-Maria-Goretti deux écoles distinctes avec chacune leur propre acte d'établissement. Cette proposition a été entérinée par le CA du CSSD lors de la rencontre du 29 juin 2023.

C'est donc avec plaisir et fierté que nous vous présentons le projet éducatif de la nouvelle École de la Traversée pour les années 2023-2027.

À notre école, l'implication du personnel nous permet d'offrir, à chaque élève, l'encadrement et l'accompagnement nécessaires au développement de ses compétences et à l'atteinte de sa réussite.

Nous tenons à remercier les enseignants et les enseignantes, le personnel de soutien, le personnel du service de garde ainsi que le personnel professionnel pour l'élaboration du projet éducatif. Nous tenons également à souligner la collaboration des partenaires de la communauté éducative tels que les parents et les organismes communautaires ayant participé aux différentes consultations.

Nous tenons également à remercier tous les membres du conseil d'établissement pour leur contribution. Ils ont fait preuve d'un véritable souci du bien-être des élèves, dans un bel esprit d'ouverture et de générosité.

Merci de votre contribution à la réussite de nos enfants!

Kimberly Smeall  
Présidente du conseil d'établissement

Sophie Lachance  
Directrice

# Portrait de l'établissement



L'école de la Traversée fait partie du Centre de services scolaire des Draveurs. Elle accueille une clientèle d'environ 260 élèves et compte environ 60 membres du personnel. Nous offrons des services d'enseignement préscolaire, primaire et trois classes d'éveil aux apprentissages qui ciblent une clientèle d'élèves qui habitent sur le territoire du Centre de services scolaire des Draveurs. Les classes sont réparties dans deux édifices. L'école est située à l'est de la ville dans le secteur de l'aéroport.

Le portrait socioéconomique de notre établissement se caractérise par un indice de milieu socioéconomique (IMSE) de 9. Près de 20% des élèves sont issus de l'immigration.

Pour accompagner les élèves vers leur réussite scolaire, des enseignants, des enseignants spécialistes, des enseignants-orthopédagogues et des orthopédagogues s'assurent de travailler en collégialité pour arrimer leurs pratiques et offrir un enseignement de qualité. Le soutien particulier de certains élèves et le soutien en aide à l'apprentissage sont assurés par l'équipe d'intervention composée d'une agente de réadaptation, de techniciens en éducation spécialisée et de préposés aux élèves handicapés. Pour accompagner nos enseignants en insertion professionnelle, une mentore de l'école travaille avec eux afin de les guider et de les soutenir pour s'intégrer dans le milieu et pour développer leur expertise d'enseignant en vue d'accomplir leurs tâches professionnelles.

Le service de garde de l'école accueille plus de 150 élèves sur une base régulière et environ 20 élèves sporadiques, et ce, dès 6h50 le matin jusqu'à 17h30 le soir. Les éducateurs du service de garde s'assurent de planifier et d'organiser des jeux et des activités pour tous ces élèves.

Afin de répondre aux besoins de tous nos élèves, nous travaillons en étroite collaboration avec des professionnels relevant du service des ressources éducatives du Centre de services scolaire des Draveurs.

# Modalités d'élaboration




Pendant l'année scolaire 2022-2023, l'ensemble de l'équipe-école a participé aux travaux d'élaboration du projet éducatif. Les valeurs, la mission et la vision de l'école avaient déjà été déterminés. Les membres du personnel ont choisi de les conserver.

Aux fins de l'analyse de l'environnement interne et externe de l'établissement, les parents, les membres du personnel ainsi que les élèves (3<sup>e</sup> à la 6<sup>e</sup> année) ont été invités à répondre à un sondage. Par la suite, l'équipe-école a analysé les résultats. Ainsi, à partir des données recueillies, les facteurs jugés significatifs au regard des besoins, des attentes et des préoccupations majeures du milieu ont été exposés sous la forme de forces, faiblesses, menaces et opportunités. L'analyse de l'environnement a permis de reconnaître tant les forces que les zones de vulnérabilité à situer l'établissement par rapport aux orientations, aux objectifs et aux cibles établis par le ministre en vertu de l'article 459.2 de la LIP. À chaque rencontre du CÉ un point d'information était à l'ordre du jour afin de permettre un suivi des travaux.

Suite à l'analyse des milieux, l'équipe a pu constater que les deux clientèles distinctes à chaque édifice avaient des caractéristiques et des besoins différents. De cette réflexion, un processus de consultation a eu lieu afin de faire de l'édifice Lavigne et des deux édifices de Sainte-Maria-Goretti deux écoles distinctes avec chacune leur propre acte d'établissement et ce, à compter du 1<sup>er</sup> juillet 2023. Cette décision a été entériné lors du CA du 29 juin 2023.

C'est ainsi que la détermination des enjeux, des orientations, des objectifs, indicateurs et cibles ont reposé sur l'analyse de ses environnements externe et interne. Servant à structurer les orientations, les enjeux ont été déterminés à partir de ceux du PEVR du Centre de services scolaire des Draveurs et du plan stratégique du ministère de l'Éducation. Affirmant les intentions qui permettront de réaliser la mission, les orientations, quant à elles, ont mené à la rédaction d'objectifs qui constituent des engagements prioritaires face à des vulnérabilités identifiées lors de l'analyse. Enfin, afin d'être en mesure d'évaluer le progrès accompli en vue de l'atteinte de l'objectif qui est représenté par une cible à atteindre (résultat visé), des indicateurs ont été identifiés.



## MISSION

**Instruire** : Les enseignants sont appuyés par une équipe de professionnels pour s'assurer que les élèves cheminent dans le développement de leurs compétences. Au besoin, des mesures de soutien qui peuvent être encadrées dans un PIA sont offertes aux élèves qui rencontrent des difficultés. L'équipe travaille en étroite collaboration pour assurer une cohérence lors du passage au niveau supérieur.

**Socialiser** : Plusieurs activités sont organisées tout au long de l'année pour permettre aux élèves de socialiser: déjeuners collectifs, activités lors des fêtes (Noël, St-Valentin...), activités des finissants, etc. Les élèves ont aussi la possibilité de s'impliquer dans différents comités tels que le Club des petits déjeuners, les brigadiers et les médiateurs. Des ateliers individuels ou en sous-groupes sont offerts aux élèves qui vivent des défis dans leur interactions sociales.

**Qualifier** : Des suivis sont offerts tout au long du parcours de nos élèves afin de leur offrir un soutien lorsqu'ils vivent des difficultés. Une attention particulière est apportée au passage primaire-secondaire de nos élèves afin de déterminer la trajectoire qui convient le mieux à leur profil et leur intérêts professionnels.

## VISION

Cette mission se traduit par la vision de l'ensemble du personnel de l'école de la Traversée

***Une traversée vers la réussite, en équipe nous y croyons!***

## VALEURS

**Bienveillance** : Par mes gestes et mes paroles, je veille à mon bien-être et à celui des autres.

**Collaboration** : J'accepte de recevoir et de partager mes ressources (humaines, matérielles, informatiques ...) ainsi que mes compétences

**Positivité** : J'accueille toutes les situations avec ouverture en voyant le bon côté des choses pour en ressortir grandi(e)

# Lecture du milieu

## Forces

Travail d'équipe et soutien entre collègues et la direction  
Services directs à l'élève (francisation, soutien et professionnel)  
Application de la démarche et comités d'intervention  
Cours d'école bien aménagée avec des zones  
Psychoéducatrice / Agente de réadaptation  
Ateliers de prévention et Mozoom  
Remise de Méritas  
Médiateurs  
Classes DI  
Séquences  
Forêt de l'alphabet et conscience phonoX  
Adaptation des pratiques au milieu défavorisé  
Projets entre niveaux  
Club de lecture  
Lecture à 2 et lecture nivelée  
Serre intérieure  
Communication (TEAMS, communiqué de la semaine,...)  
Mentorat

## Menaces et faiblesses

Manque de disponibilité des locaux  
Peu d'offre d'activités parascolaire  
Valorisation des élèves forts  
Utilisation de l'anglais par les élèves à l'école  
Uniformité des mesures adaptatives  
Manque et roulement de personnel – qualification  
Instabilité de la clientèle

## Opportunités

### Collaboration avec la communauté:

Club des petits déjeuners  
Policieère éducatrice  
Pédiatrie sociale  
Clinique privée  
Chevaliers de Colomb  
Ado Jeune (Ateliers)

Milieu défavorisé  
Implication des parents (OPP, bénévolat...)  
Proximité de parcs et de jeux d'eau

# Analyse du milieu

**Les résultats aux épreuves de juin des dernières années, des sondages de perception et du FFMO nous amènent aux conclusions suivantes:**

- Plusieurs mesures sont mises en place par l'équipe pour palier aux difficultés rencontrées par nos élèves en contexte d'apprentissage. Bien que les parents en 2022 percevaient que celles-ci sont insuffisantes, les élèves ont une perception positive de leur capacité d'apprendre et d'être soutenus par l'école. La collaboration entre intervenants est considérée comme une force par l'équipe.
- Malgré tout le soutien offert et les mesures d'aide mises en place, les résultats aux épreuves de juin de 4<sup>e</sup> et 6<sup>e</sup> année demeurent en deçà de la moyenne du centre de service particulièrement en français (lecture et écriture). On observe la même chose pour la proportion d'élèves dont les résultats sont entre 70% et 100%. L'écart est moins grand en mathématiques. Il est difficile de dégager une tendance pour les résultats aux quatre compétences pour les dernières années. Ceci peut-être dû au petit nombre d'élèves en 4<sup>e</sup> et 6<sup>e</sup> année.
- Une des forces clairement identifiée est la bienveillance de notre équipe. Différentes interventions en prévention au niveau du comportement sont faites dans notre milieu. Les cas de violence et d'intimidation, bien qu'à ne pas négliger, ne sont pas un enjeu majeur dans notre milieu. Par contre, près d'un élève sur quatre dit ne pas se sentir accepté par les autres élèves. L'inclusion de nos élèves en classe EVA est aussi une préoccupation de l'équipe.
- L'école a fait l'achat de matériel de robotique dans les dernières années. Certaines formations ont été offertes au personnel. De plus en plus d'enseignants incluent des initiatives numériques dans leur enseignement.

# Objectifs

## Enjeux, orientations, objectifs, indicateurs et cibles

### Enjeu : La réussite éducative de tous les élèves

Objectif	Indicateur	Cible
Augmenter le nombre d'élèves qui ont plus de 70% à l'épreuve d'écriture de 6 <sup>e</sup> année	Résultats à l'épreuve d'écriture de 4 <sup>e</sup> année	60% des élèves ont plus de 70%
Augmenter le nombre d'élèves qui ont plus de 70% à l'épreuve de lecture de 4 <sup>e</sup> année	Résultats à l'épreuve de lecture de 6 <sup>e</sup> année	60% des élèves ont plus de 70%

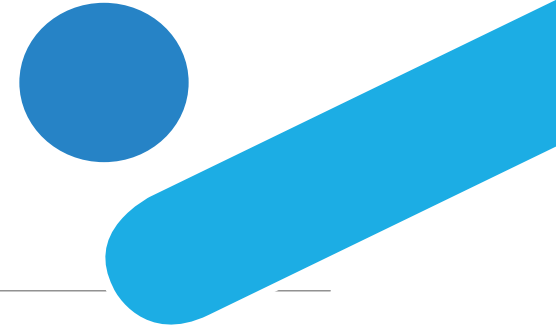
### Enjeu : Le bien-être physique et psychologique des élèves

Objectif	Indicateur	Cible
Augmenter le nombre d'élèves qui se sentent acceptés par les autres élèves de l'école	Résultats au sondage de perception	82%

### Enjeu: Implantation du numérique

Objectif	Indicateur	Cible
Augmenter le nombre d'initiatives numériques offertes par élève	Nombre d'initiatives numériques	Ajouter une initiative numérique par classe, par année d'ici juin 2027

# Résolution du conseil d'établissement



CONSIDÉRANT que le projet éducatif d'un établissement d'enseignement doit remplir les conditions qui suivent (LIP, articles 37 et 97.1) :

la description du contexte dans lequel l'établissement d'enseignement évolue et les principaux enjeux auxquels il doit faire face, notamment en matière de réussite éducative et, dans le cas d'un centre de formation professionnelle, d'adéquation entre la formation et les besoins régionaux ou nationaux de main-d'œuvre ;

les orientations propres à l'établissement d'enseignement et les objectifs retenus pour améliorer la réussite éducative ;

les cibles qui doivent être atteintes au terme de la période couverte par le projet éducatif;

les indicateurs utilisés pour mesurer l'atteinte des objectifs et des cibles;

la périodicité de l'évaluation du projet éducatif, déterminée en collaboration avec le centre de services scolaire;

CONSIDÉRANT que le projet éducatif doit respecter la liberté de conscience et de religion des élèves, des parents et des membres du personnel de l'école (LIP, article 37) ;

CONSIDÉRANT que le projet éducatif doit couvrir une période qui s'harmonise avec celle du plan d'engagement vers la réussite du centre de services scolaire et celle du plan stratégique du Ministère (LIP, articles 37.1, 97.2 et 209.1) ;

CONSIDÉRANT que le projet éducatif doit assurer une cohérence par rapport au plan d'engagement vers la réussite du centre de services scolaire (LIP, articles 37 et 97.1) ;

CONSIDÉRANT que le conseil d'établissement adopte le projet éducatif de l'école (ou du centre), voit à sa réalisation et procède à son évaluation selon la périodicité qui y est prévue (LIP, article 74) ;

CONSIDÉRANT que le conseil d'établissement, tout au long du processus d'élaboration du projet éducatif, a favorisé la participation des élèves, des parents, des enseignants, des autres membres du personnel de l'école et de représentants de la communauté et du centre de services scolaire (LIP, article 74) ;

Il est proposé par \_\_\_\_\_ que le projet éducatif 2023-2027 de l'école de la Traversée soit adopté.



# Annexe 1

## Résultats aux épreuves de fin d'année et aux sondages

\*\*\* Les sondages et le FFMO ont été faits pour les deux édifices.

	2016-2017	2017-2018	2018-2019	2021-2022	2022-2023
<b>Lecture 4<sup>e</sup> année</b> Proportion des résultats entre 70 et 100	61	53	26	58	32
<b>Écriture 6<sup>e</sup> année</b> Proportion des résultats entre 70 et 100	55	0	85	37	43

**Sondage aux élèves:** À l'hiver 2023, 170 élèves de 2<sup>e</sup> et 3<sup>e</sup> cycle des deux édifices ont répondu au sondage de perception. Les résultats les plus positifs étaient:

- En général, le personnel de l'école est agréable et attentionné envers les élèves 93%
- La plupart des enseignants voient au respect des règlements de l'école 93%
- Je suis capable de nommer les matières pour lesquelles je réussis bien 93%
- L'école me donne la chance de me reprendre et de m'améliorer 94%
- **Mes enseignants, en général, croient que je peux réussir 95%**

Et les plus négatifs:

- Le personnel de l'école agit rapidement lorsqu'il y a un conflit entre les élèves 79%
- **Je me sens accepté par les élèves de l'école 77%**
- De façon générale, j'aime fréquenter le service de garde 76%

**Sondage aux parents:**

À l'automne 2022, 88 parents ont répondu à un sondage de perception. Les résultats démontrent que les parents considèrent que notre école est un milieu encadrant pour les élèves. Par contre, les parents perçoivent que l'accent sur la réussite n'est pas une priorité de l'équipe.

# Annexe 2 : Encadrements légaux

La Loi sur l'instruction publique (L.R.Q. c. 1-13.3) précise que le projet éducatif d'un établissement d'enseignement doit remplir les conditions qui suivent :

Présenter les éléments suivants (LIP, articles 37 et 97.1) :

- La description du contexte dans lequel l'établissement d'enseignement évolue et les principaux enjeux auxquels il doit faire face, notamment en matière de réussite éducative et, dans le cas d'un centre de formation professionnelle, d'adéquation entre la formation et les besoins régionaux ou nationaux de main-d'œuvre ;
- Les orientations propres à l'établissement d'enseignement et les objectifs retenus pour améliorer la réussite éducative ;
- Les cibles qui doivent être atteintes au terme de la période couverte par le projet éducatif;
- Les indicateurs utilisés pour mesurer l'atteinte des objectifs et des cibles;
- La périodicité de l'évaluation du projet éducatif, déterminée en collaboration avec le centre de services scolaire;

Respecter la liberté de conscience et de religion des élèves, des parents et des membres du personnel de l'école (LIP, article 37)4;

Couvrir une période qui s'harmonise avec celle du plan d'engagement vers la réussite du centre de services scolaire et celle du plan stratégique du Ministère (LIP, articles 37.1, 97.2 et 209.1);

Respecter, le cas échéant, les modalités établies par le ministre en ce qui a trait à la coordination de l'ensemble de la démarche de planification stratégique entre les établissements d'enseignement, le centre de services scolaire et le Ministère (LIP, article 459.3);

Assurer une cohérence par rapport au plan d'engagement vers la réussite du centre de services scolaire (LIP, articles 37 et 97.1).

# Annexe 3

## Plan stratégique du Ministère de l'Éducation du Québec 2023-2027

### **Orientation 1 :**

Faire de la réussite de nos élèves une grande priorité de la société québécoise L'éducation est une priorité pour le gouvernement, tout comme pour les Québécoises et Québécois.

Elle constitue la clé pour que chaque élève puisse avoir les moyens de s'épanouir à l'école, tout en se préparant à contribuer pleinement à notre société. C'est en ce sens que le Ministère et les milieux scolaires se mobilisent et s'appuient sur la convergence des efforts de tous les acteurs et partenaires du système scolaire pour mettre au cœur de leurs décisions et de leurs actions la réussite éducative de chaque élève.

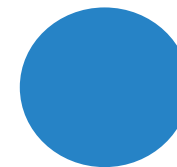
### **Objectif 1 :**

#### Accroître la réussite des élèves

La réussite éducative constitue un enjeu majeur et une préoccupation renouvelée de tout acteur du système éducatif, notamment parce qu'elle s'inscrit comme l'un des leviers porteurs du développement du plein potentiel des élèves et, de ce fait, du développement de citoyens responsables et pleinement adaptés à la réalité du 21<sup>e</sup> siècle. Plan stratégique 2023-2027 | 23 Pour favoriser la réussite du plus grand nombre et ne laisser personne derrière, nous devons suivre la progression des élèves tout au long de leur parcours scolaire et nous assurer de les soutenir adéquatement en fonction de leurs besoins particuliers. C'est pourquoi le Ministère établit des objectifs officiels pour les garçons et les EHDAA, deux groupes d'élèves davantage à risque, tout en continuant de monitorer la réussite afin de mettre en œuvre des actions adaptées aux besoins de tous les élèves. En ce qui concerne le parcours éducatif des élèves, le plan stratégique introduit des objectifs pour certaines épreuves ministérielles en français et en mathématique, deux disciplines se situant au socle de la réussite scolaire, de même que pour le déploiement des classes de maternelle 4 ans.

# Annexe 3 (suite)

## Plan stratégique du Ministère de l'Éducation du Québec 2023-2027



### **Orientation 3 :**

#### **Faire des écoles et des centres des espaces accueillants**

L'un des facteurs prédictifs de la réussite éducative et de la persévérance scolaire est la qualité du climat scolaire dans lequel l'élève évolue. Ce climat, qui doit être inclusif pour tous les élèves, influence directement son sentiment de bien-être ainsi que sa santé mentale et physique. Ainsi, l'élève se sentira bien à l'école, aura le goût de s'y rendre et sera par le fait même plus disposé aux apprentissages. Les nouvelles écoles, comme les écoles existantes, doivent être des lieux accueillants, sains et sécuritaires, d'où l'importance de prioriser les rénovations à apporter aux écoles situées en milieux défavorisés, par exemple celles où les élèves requièrent souvent un soutien différent.

### **Objectif 4 :**

#### **Développer de nouveaux projets pédagogiques particuliers**

Les projets pédagogiques particuliers (PPP) sont considérés comme des facteurs importants de réussite et de persévérance scolaires pour bon nombre de jeunes. Ils contribuent à rendre nos écoles inspirantes et donnent l'occasion aux élèves qui le souhaitent de concilier leur intérêt pour une activité sportive, artistique, communautaire, entrepreneuriale ou autre avec leur parcours scolaire. La motivation scolaire, l'engagement et la réussite éducative seront favorisés par une offre plus généreuse de PPP abordables et accessibles au plus grand nombre d'élèves au Québec.

### **Objectif 5 :**

#### **Améliorer le climat de bienveillance, de bien-être et de sécurité des élèves**

La qualité du climat scolaire fait partie des composantes clés du bien-être à l'école. Des années de travaux sur le climat scolaire démontrent toute l'importance d'un climat sain, sécuritaire et bienveillant en tant que facteur incontournable de la réussite éducative. Des relations interpersonnelles positives, des pratiques pédagogiques et éducatives appuyées sur la recherche, la collaboration entre les intervenants et le sentiment de justice et de sécurité ressenti par les élèves contribuent à l'émergence de l'énergie nécessaire au développement des compétences disciplinaires. De la même manière, cet environnement favorable à la réussite éducative permet un sain développement des élèves, et une meilleure capacité à faire face aux défis de la vie auxquels ils peuvent être confrontés. Ainsi, en centrant leurs actions sur un ensemble de facteurs favorables au bien-être des élèves, les milieux scolaires contribuent à améliorer le climat scolaire et à prévenir la violence et l'intimidation, ce qui contribue au bien-être de leur population. Et ce bien-être a un impact direct sur la disponibilité cognitive et émotionnelle des élèves à l'égard des apprentissages, sur leur réussite éducative et, ultimement, sur leur persévérance scolaire.

# Annexe 4

## Plan d'engagement vers la réussite du CSS des Draveurs

OBJECTIFS	JUIN 2022	CIBLES	INDICATEURS	ÉCHÉANCE
À l'échéance du PEVR, les taux de réussite des élèves auront augmentés.	82,8%	85%	Taux d'obtention d'un premier diplôme ou d'une première qualification en 7 ans après l'entrée au secondaire.	Juin 2027
	77,5%	84%	Taux d'obtention d'un diplôme en formation professionnelle après 3 ans.	Juin 2027
	79,1%	80%	Taux d'obtention d'un premier diplôme ou d'une première qualification des garçons en 7 ans après l'entrée au secondaire.	Juin 2027
	64%	65%	Taux d'obtention d'un premier diplôme ou d'une première qualification des élèves HDAA en 7 ans après l'entrée au secondaire.	Juin 2027
	83%	90%	Taux de réussite à l'épreuve obligatoire de lecture en français, 4 <sup>e</sup> année du primaire.	Juin 2027
	82%	88%	Taux de réussite à l'épreuve obligatoire résoudre en mathématique, 6 <sup>e</sup> année du primaire.	Juin 2027
	80%	86%	Taux de réussite à l'épreuve obligatoire raisonner en mathématique, 6 <sup>e</sup> année du primaire.	Juin 2027

OBJECTIFS	JUIN 2022	CIBLES	INDICATEURS	ÉCHÉANCE
À l'échéance du PEVR, le nombre d'élèves non vulnérables aura augmenté (taux de réussite au-delà de 70 %)	65,1%	75%	Proportion des élèves qui obtiennent entre 70 % et 100 % à l'épreuve obligatoire de lecture en français, langue d'enseignement, 4 <sup>e</sup> année du primaire	Juin 2027
	60%	70%	Proportion des élèves qui obtiennent entre 70% et 100% à l'épreuve obligatoire d'écriture en français, langue d'enseignement, 6 <sup>e</sup> année du primaire	Juin 2027
	74%	84%	Proportion des élèves qui obtiennent entre 70% et 100% à l'épreuve obligatoire de lecture en français, langue d'enseignement, 6 <sup>e</sup> année du primaire	Juin 2027
	66,2%	75%	Proportion des élèves qui obtiennent entre 70% et 100% à l'épreuve obligatoire de mathématique compétence résoudre en 6 <sup>e</sup> année du primaire.	Juin 2027
	67%	77%	Proportion des élèves qui obtiennent entre 70% et 100% à l'épreuve obligatoire de mathématique compétence raisonner en 6 <sup>e</sup> année du primaire.	Juin 2027
	56,3%	75%	Proportion des élèves qui obtiennent entre 70% et 100% à l'épreuve obligatoire d'écriture en français, langue d'enseignement, 2 <sup>e</sup> année du secondaire	Juin 2027
À l'échéance du PEVR, le nombre d'élèves entrant au secondaire ayant un retard en âge aura diminué	13%	8%	Proportion des élèves ayant 13 ans et plus à leur 1 <sup>re</sup> année au secondaire	Juin 2027
À l'échéance du PEVR, le climat de bienveillance, de bien-être et de sécurité des élèves de nos écoles et de nos centres sera amélioré	0%	100%	Proportion d'écoles et de centres ayant recours au référentiel sur le bien-être de l'élève	Juin 2027
À l'échéance du PEVR, tous les élèves du secondaire auront accès à un projet pédagogique particulier (PPP)	55,9%	70%	Taux de participation des élèves de niveau secondaire du réseau public à un projet pédagogique particulier	Juin 2027